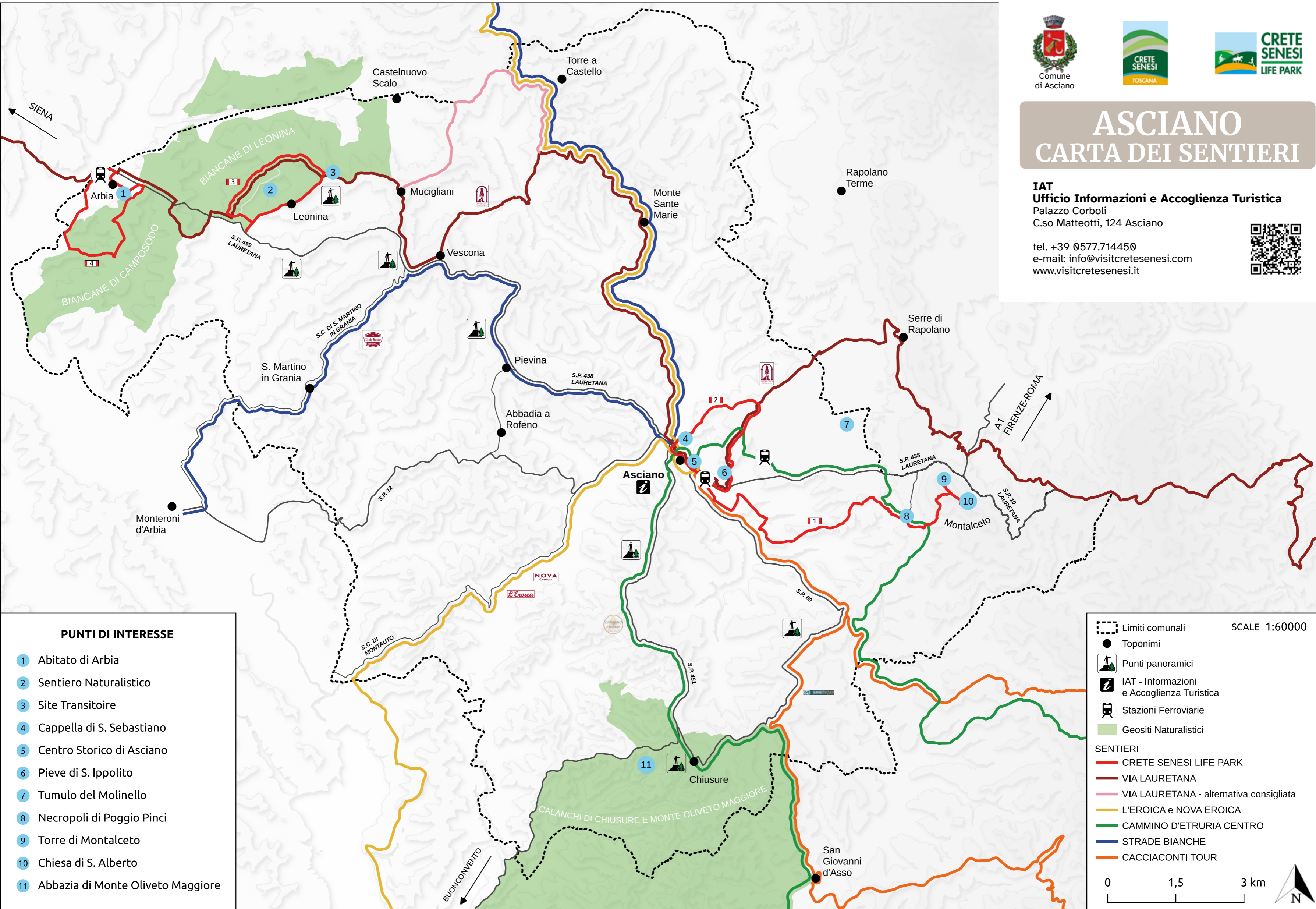




ASCIANO CARTA DEI SENTIERI

IAT
Ufficio Informazioni e Accoglienza Turistica
Palazzo Corboli
C.so Matteotti, 124 Asciano

tel. +39 0577.714450
e-mail: info@visitcresenesi.com
www.visitcresenesi.it



PUNTI DI INTERESSE

- 1 Abitato di Arbia
- 2 Sentiero Naturalistico
- 3 Site Transitoire
- 4 Cappella di S. Sebastiano
- 5 Centro Storico di Asciano
- 6 Pieve di S. Ippolito
- 7 Tumulo del Molinello
- 8 Necropoli di Poggio Pinci
- 9 Torre di Montalceto
- 10 Chiesa di S. Alberto
- 11 Abbazia di Monte Oliveto Maggiore

SCALE 1:60000

- Limiti comunali
- Toponimi
- Punti panoramici
- IAT - Informazioni e Accoglienza Turistica
- Stazioni Ferroviarie
- Geositi Naturalistici

SENTIERI

- CRETE SENESI LIFE PARK
- VIA LAURETANA
- VIA LAURETANA - alternativa consigliata
- L'EROICA e NOVA EROICA
- CAMMINO D'ETRURIA CENTRO
- STRADE BIANCHE
- CACCIAMENTI TOUR

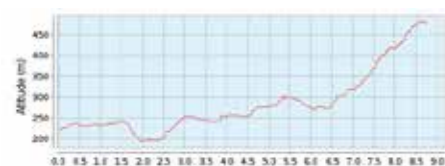
0 1,5 3 km



Il Crete Senesi Life Park abbraccia l'intero comune di Asciano, promuovendo turismo sostenibile e attività all'aperto. Facile da raggiungere anche con i mezzi pubblici, è ideale per vacanze green da vivere a piedi o in bici. Sentieri, natura e paesaggi unici invitano a scoprire il territorio in modo attivo.

The Crete Senesi Life Park encompasses the entire municipality of Asciano, promoting sustainable tourism and outdoor activities. Easily accessible by public transport, it is an ideal destination for green holidays to be enjoyed on foot or by bike. Trails, nature, and distinctive landscapes invite visitors to discover the area in an active and engaging way.

1 MONTALCETO



DATI TECNICI / TECHNICAL INFORMATION

Punto di partenza / Starting point:

Stazione ferroviaria di Asciano Monte Oliveto Maggiore
 Asciano Monte Oliveto Maggiore railway station

Difficoltà / Difficulty: T (Turistico/Tourist)

Lunghezza / Length:

8,7 km (andata/one way)
 8,7 km (ritorno/return)

Tempo di percorrenza / Walking time:

2 h 20' (andata/one way)
 2 h 5' (ritorno/return)

Ascesa totale / Total ascent: 327 m

Discesa totale / Total descent: 68 m

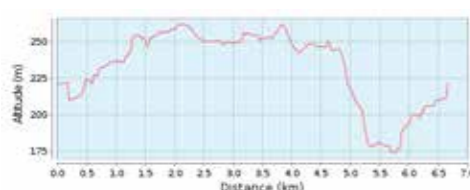
Percorso lineare che parte dalla stazione ferroviaria di Asciano-Monte Oliveto Maggiore, attraversa le dolci colline delle Crete Senesi fino all'area boschiva del promontorio di Montalceto. Itinerario facile, adatto a escursionismo e bici gravel. Lungo il percorso si incontrano elementi di interesse naturalistico e testimonianze storiche.

A linear route starting from Asciano-Monte Oliveto Maggiore railway station, crossing the gentle rolling hills of the Crete Senesi and leading to the wooded area of the Montalceto promontory.

An easy itinerary, suitable for hiking and gravel biking. Along the way, visitors encounter natural points of interest and historical landmarks.

Punti di interesse / Points of interest: 8, 9, 10

2 ASCIANO



DATI TECNICI / TECHNICAL INFORMATION

Punto di partenza / Starting point:

Stazione ferroviaria di Asciano Monte Oliveto Maggiore
 Asciano Monte Oliveto Maggiore railway station

Difficoltà / Difficulty: T (Turistico/Tourist)

Lunghezza / Length: 6,6 km (loop)

Tempo di percorrenza / Walking time: 1h 35'

Ascesa totale / Total ascent: 120 m

Note: Percorso ad anello / circular path

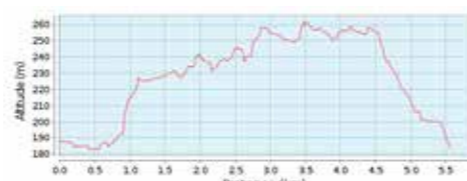
Anello che collega la stazione di Asciano-Monte Oliveto Maggiore al centro storico di Asciano, attraversando la campagna ricca di biancane e calanchi, ideale per una camminata a piedi o in bici. Sul percorso si possono ammirare numerosi monumenti storici e panorami tipici delle Crete Senesi.

Loop connecting the Asciano-Monte Oliveto Maggiore railway station to the historic centre of Asciano, crossing countryside dotted with

biancane and calanchi. Ideal for walking or cycling. Along the way, visitors can admire historic monuments and the characteristic landscapes of the Crete Senesi.

Punti di interesse / Points of interest: 4, 5, 6

3 LE BIANCANE DI LEONINA



DATI TECNICI / TECHNICAL INFORMATION

Punto di partenza / Starting point: parcheggio dopo bivio per Leonina (da SP 438) / parking on the right after the crossroads of Leonina (from SP 438)

Difficoltà / Difficulty: T (Turistico/Tourist)

Lunghezza / Length: 5,5 km (loop)

Tempo di percorrenza / Walking time: 1h 40'

Ascesa totale / Total ascent: 95 m

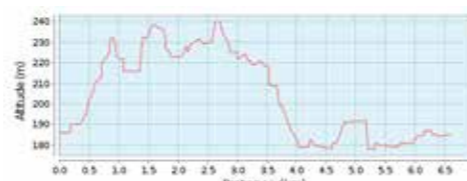
Note: percorso ad anello/circular path

Anello nel Geosito Naturalistico delle Biancane di Leonina, caratterizzato da sentieri sterrati che attraversano le formazioni argillose e offrono panorami mozzafiato. Percorso facile, ideale per escursionismo e bici. Lungo il tracciato si può esplorare anche il Sentiero Naturalistico, con pannelli esplicativi del Geosito, e discostandosi leggermente dal percorso, visitare il Site Transitoire, opera monumentale di Jean-Paul Philippe.

Loop within the protected Leonina Biancane Natural Geosite, following dirt paths that traverse striking clay formations and offer breathtaking views. Easy route, suitable for hiking and cycling. Along the trail, visitors can explore the Naturalistic Path, featuring informational panels about the geosite, and with a short detour, reach the Site Transitoire, a monumental artwork by Jean-Paul Philippe.

Punti di interesse / Points of interest: 2, 3

4 CAMPOSODO (ARBIA)



DATI TECNICI / TECHNICAL INFORMATION

Punto di partenza / Starting point:

Stazione ferroviaria di Arbia/Arbia railway Station

Difficoltà / Difficulty: T (Turistico/Tourist)

Lunghezza / Length: 6,8 km (loop)

Tempo di percorrenza / Walking time: 1h 50'

Ascesa totale / Total ascent: 90 m

Note: percorso ad anello/circular path

Percorso ad anello con partenza dalla stazione ferroviaria di Arbia, che attraversa le dolci colline delle Crete e il geosito delle Biancane di Camposodo. Itinerario facile, adatto a camminata e bici gravel, con panorami caratteristici e ampie vedute sulla campagna.

Circular route starting from the Arbia railway station, crossing the gentle hills of the Crete Senesi and the Camposodo Biancane Geosite. Easy itinerary, suitable for walking and gravel biking, with characteristic landscapes and wide views over the countryside.

Punti di interesse / Points of interest: 1

PERCORSI/ROUTE

VIA LAURETANA TOSCANA

Antica via che collega Siena a Cortona e che storicamente portava i pellegrini fino a Loreto, nelle Marche. Nel tratto che attraversa Asciano, regala un'esperienza autentica tra strade bianche, paesaggi delle Crete Senesi e borghi storici, ideale da vivere a piedi o in bicicletta.

Ancient route connecting Siena to Cortona, historically guiding pilgrims all the way to Loreto, in the Marche region. In the section passing through Asciano, it offers an authentic experience along gravel roads,, through the landscapes of the Crete Senesi, and past historic villages—perfect for exploring on foot or by bike.

L'EROICA & NOVA EROICA

Due competizioni famose in tutto il mondo, dal gusto vintage e dallo spirito d'altri tempi. Il percorso mette alla prova i partecipanti nel tratto più duro, dove determinazione e allenamento premiano i veri Eroici: lo sterrato di Monte Sante Marie.

Two world-famous cycling events with a vintage feel and an old-time spirit. Along its toughest stretch, the route truly puts riders to the test, where determination and training reward the real Eroici: the Monte Sante Marie gravel sector.

Scopri tutto il percorso qui: / Explore the full route here:
www.eroica.cc

STRADE BIANCHE

Una delle competizioni ciclistiche più iconiche del panorama internazionale, simbolo dello sterrato toscano e delle Crete Senesi. Nel tratto che attraversa Asciano, il percorso rende omaggio a Fabian Cancellara, vincitore per tre volte della corsa, tra polvere, fatica e paesaggi leggendari.

One of the most iconic cycling races in the international cycling scene, a true symbol of Tuscan gravel roads and the Crete Senesi. In the stretch passing through Asciano, the route pays tribute to Fabian Cancellara, three-time winner of the race, through dust, toil, and legendary landscapes.

Scopri tutto il percorso qui: / Explore the full route here:
www.strade-bianche.it

CAMMINO D'ETRURIA CENTRO

Itinerario da Volterra a Chiusi, percorribile a piedi e in MTB, che collega borghi, musei e siti archeologici. Il percorso attraversa anche Asciano, offrendo panorami delle Crete Senesi e tappe tra storia, cultura e natura, ideale per un viaggio lento e immersivo.

Route from Volterra to Chiusi, suitable for walking and MTB, connecting villages, museums, and archaeological sites. The route also passes through Asciano, offering Crete Senesi landscapes and stops rich in history, culture, and nature, ideal for a slow, immersive journey.

Scopri tutto il percorso qui: / Explore the full route here:
www.camminodetruriacentro.it

CACCIACONTI TOUR

Percorso cicloturistico relativamente facile, interamente su strada asfaltata, che permette di scoprire i luoghi della nobile famiglia dei Cacciacconti di Asciano. Le Crete e gli splendidi calanchi accompagnano il ciclista lungo tutto il viaggio, tra storia, leggende e paesaggi unici.

A relatively easy cycling route entirely on paved roads, taking riders to the historic sites of the noble Cacciacconti family in Asciano. The Crete and stunning calanchi landscapes line the route, accompanying cyclists throughout the ride amid history, legends, and unique scenery.

Scopri tutto il percorso qui: / Explore the full route here:
www.sweetroad.it

PUNTI DI INTERESSE / POINTS OF INTEREST:

1. L'abitato di Arbia / The village of Arbia

Nato attorno alle fornaci in epoca industriale, Arbia racconta una storia di lavoro e comunità. Qui, tra la creta e la fatica quotidiana, prese forma un nuovo insediamento che ancora oggi conserva la memoria della sua origine operaia.

Founded around the brick kilns during the industrial era, Arbia tells a story of work and community. Here, amid clay and daily work, a new settlement emerged, still preserving its working-class roots.

2. Sentiero Naturalistico / Nature Trail

Un percorso didattico che attraversa il geosito protetto delle Biancane di Leonina, con pannelli informativi su flora, fauna e geologia, ideale per passeggiate a piedi o in bici.

A nature trail crossing the protected Leonina Biancane Natural Geosite, with interpretive panels about local flora, fauna, and geology—perfect for walking or cycling.

3. Site Transitoire di Jean-Paul Philippe Site Transitoire by Jean-Paul Philippe

Un luogo sospeso nel tempo, dove Arte e Natura dialogano in perfetto equilibrio. La scultura monumentale di Jean-Paul Philippe si fonde con la creta, il cielo e l'orizzonte infinito delle Crete Senesi.

A place suspended in time, where Art and Nature exist in perfect harmony. Jean-Paul Philippe's monumental sculpture blends seamlessly with the clay, the sky, and the endless horizon of the Crete Senesi.

4. Cappella di S. Sebastiano / Chapel of St. Sebastian

Alle porte di Asciano, questa cappella viaria era il primo e l'ultimo saluto al borgo. Qui pellegrini e abitanti si fermavano in preghiera, affidandosi a San Sebastiano, protettore dalla peste e delle sventure del viaggio.

At the entrance to Asciano, this roadside chapel served as the first and last welcome to the village. Pilgrims and townspeople paused here in prayer, entrusting themselves to St. Sebastian, patron against the plague and the misfortunes of travel.

5. Centro storico di Asciano / Historic Centre of Asciano

Nel cuore delle Crete Senesi, Asciano custodisce secoli di storia tra mura, chiese e palazzi. Il borgo ospita due importanti musei – Palazzo Corboli e Museo Cassioli – autentici scrigni d'arte e identità del territorio.

In the heart of the Crete Senesi, Asciano preserves centuries of history among its walls, churches, and palaces. The village is home to two important museums – Palazzo Corboli and Museo Cassioli – authentic treasures of art and local culture.

6. Pieve di S. Ippolito / Church of St. Hippolytus

Una delle pievi più antiche del territorio, documentata già nel 714 d.C. Al suo interno, un affresco raffigurante una Sacra Conversazione colpisce per il volto del giovane S. Ippolito, che richiama sorprendentemente l'autoritratto giovanile di Raffaello.

One of the oldest parish churches in the area, dating back to 714 AD. Inside, a fresco of a Sacra Conversazione stands out for the face of the young St. Hippolytus, which strikingly recalls the youthful self-portrait of Raphael.

7. Tumulo del Molinello / Molinello Tumulus

Il monumentale tumulo del Molinello è costituito da 15 tombe, databili dal VII al I secolo a.C. I materiali sono esposti al Museo di Palazzo Corboli (Asciano).

The monumental Molinello Tumulus comprises 15 tombs dating from the 7th to the 1st century BC. The artifacts are displayed at the Palazzo Corboli Museum in Asciano.

8. Necropoli di Poggio Pinci / Poggio Pinci Necropolis

La Necropoli di Poggio Pinci conta ben 9 tombe, databili dal V al I secolo a.C. Si possono ammirare i corredi vistando il Museo di Palazzo Corboli (Asciano).

The Poggio Pinci Necropolis comprises 9 tombs dating from the 5th to the 1st century BC. The artifacts can be admired at the Palazzo Corboli Museum in Asciano.

9. Torre di Montalceto / Montalceto Tower

Questa torre di avvistamento fu costruita nella seconda metà del XV secolo, sulle rovine del vecchio castello di Montalceto. Era un punto strategico fondamentale per il controllo del territorio.

Montalceto Tower was built in the second half of the 15th century atop the ruins of the former Montalceto Castle. It served as a key strategic point for overseeing the surrounding territory.

10. Chiesa di S. Alberto / Church of St. Albert

Nascosta nel silenzio del bosco, questa chiesa conserva la memoria del Beato Alberto da Montalceto, che qui visse da eremita. Un luogo di pace, spiritualità e profondo contatto con la natura.

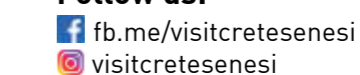
Nestled in the woods, this church preserves the memory of Blessed Albert of Montalceto, who lived here for several years as a hermit. A place of peace, spirituality and intimate contact with nature.

11. Abbazia di Monte Oliveto Maggiore Abbey of Monte Oliveto Maggiore

Immersa nelle colline a sud di Asciano, l'Abbazia di Monte Oliveto Maggiore è uno dei più importanti complessi monastici della Toscana. Fondata nel 1313 da San Bernardo Tolomei, è celebre per il grande chiostro affrescato da Luca Signorelli e dal Sodoma, e per l'atmosfera di silenzio e spiritualità che la circonda.

Nestled in the hills south of Asciano, the Abbey of Monte Oliveto Maggiore is one of the most important monastic complexes in Tuscany. Founded in 1313 by St. Bernard Tolomei, it is renowned for its magnificent cloister, frescoed by Luca Signorelli and Sodoma, and for the serene, spiritual atmosphere that surrounds it.

Follow us:



fb.me/visitcretesenesi
 visitcretesenesi
 info@visitcretesenesi.com
 www.visitcretesenesi.it

Publica le tue foto con:

#AscianoPaesedelGarbo
 #AscianoCuoredelleCreteSenesi

